

第1触角细长,第2柄节稍长于第1柄节,第3柄节短,鞭细长,19—21节,副鞭细小,2节。第2触角短,柄部末端2节几乎等长,鞭短,有1长节和短节,其中第4、5节最短。上唇前缘略拱,有细短毛。大颚切齿和臼齿发达,触须3节,第2、3节几乎等长,末端具长刚毛。下唇具内叶。小颚内板宽阔卵圆,有1排刚毛,外板触须2节,第2节长。第2小颚两板几乎等大。颚足触须4节,第4节具末端刺。

雌雄体腮足相似,亚螯状,第1腮足长节后突为圆形叶,具小的细刺,腕节长于掌节,后缘具很多刚毛丛,掌节末端宽,掌几乎平截,具小刺。第2腮足强壮,腕节较短,腹叶突出,掌节不规则卵圆,掌斜,弯曲有小刺,掌角具2刺,指节强而弯,其基部常加宽,腹缘具凹。

第3、4步足简单,第5—7步足依次增大,基节卵圆形,第7步足基节宽阔,后缘拱,有锯齿。

第1、2尾肢较短,两肢几乎等长。第3尾肢柄节长于尾节,外肢很长,有细长几乎相等的2节,侧缘具小刺,末端具长刚毛,内肢很短小,为鳞片状。

本种为中国海首次记录。

生态习性 本种栖息于热带具有海藻的软泥底质的环境中。为典型的暖水性种。

地理分布 南海(中国近岸);印度,马达加斯加,非洲东岸。

分类讨论 本种外形与大西洋种 *Eriopisa elongata* (Buzelius) 很相似,但本种具有不明显的眼。雄体的第1腮足掌缘几乎平截,第2腮足掌节较宽阔,第3尾肢外肢第2节几乎等于第1节,尾节宽短等,能与 *E. elongata* 区别。

(97) 长毛钩虾 *Eriopisa elongata* (Bruzelius, 1859) (图 96)

Eriopis elongata Bruzelius, 1859. *Svenska Ak. Handl., n. Ser. V. 3*, nr. 1, p. 65, t. 3, f. 12 (not seen).

Eriopisa elongata (Bruzelius): Stebbing, 1890. *Ann. Mag. Nat. Hist. Ser. 6. V. 5*: 193 (not seen). — Sars, 1895: 515, pl. 181, fig. 2. — Stebbing, 1906: 411. — Gurjanova, 1951: 744, fig. 514. — Imbach, 1967: 83. — Barnard *et C. M. Barnard*, 1983: 671.

标本采集地 Imbach (1967) 报道采自南海,长度11mm。

形态描述 体躯延长,头部侧角稍圆突,触角刺形,底节板不联结,第1底节板前突;第3腹节后侧角突出为1小齿。

第1触角等于体躯长度,第2柄节较长于第1柄节,鞭大约为柄长的3倍,30余节,副鞭短小,1或2节。第2触角稍长于第1触角柄,第5柄节稍短于第4柄节,鞭等于第5柄节长度,6节。

第1腮足基节窄长,腕节长于掌节,掌节三角形,掌缘斜。第2腮足强壮,腕节三角形,杯状,短于掌节,掌节卵圆长方形,掌斜,具强刺;指节爪状。

第5步足基节窄长卵圆，第6步足基节稍宽，第7步足基节卵圆而大，后缘具强壮锯齿。

第1、2尾肢中型，第3尾肢柄短，内肢短小，鳞状，外肢长而强壮，2节，薄片状，顶端平截，具刺和刚毛。尾节略短于第3尾肢的柄，三角形，长度大于宽度，裂刻达基底，缺刻中具刺和刚毛。

生态习性 本种栖息于北半球寒带、温带及热带海。

地理分布 南海(中国近岸); 北冰洋, 巴伦支海, 北大西洋, 北海, Skagerrak, Kattegat, 地中海。

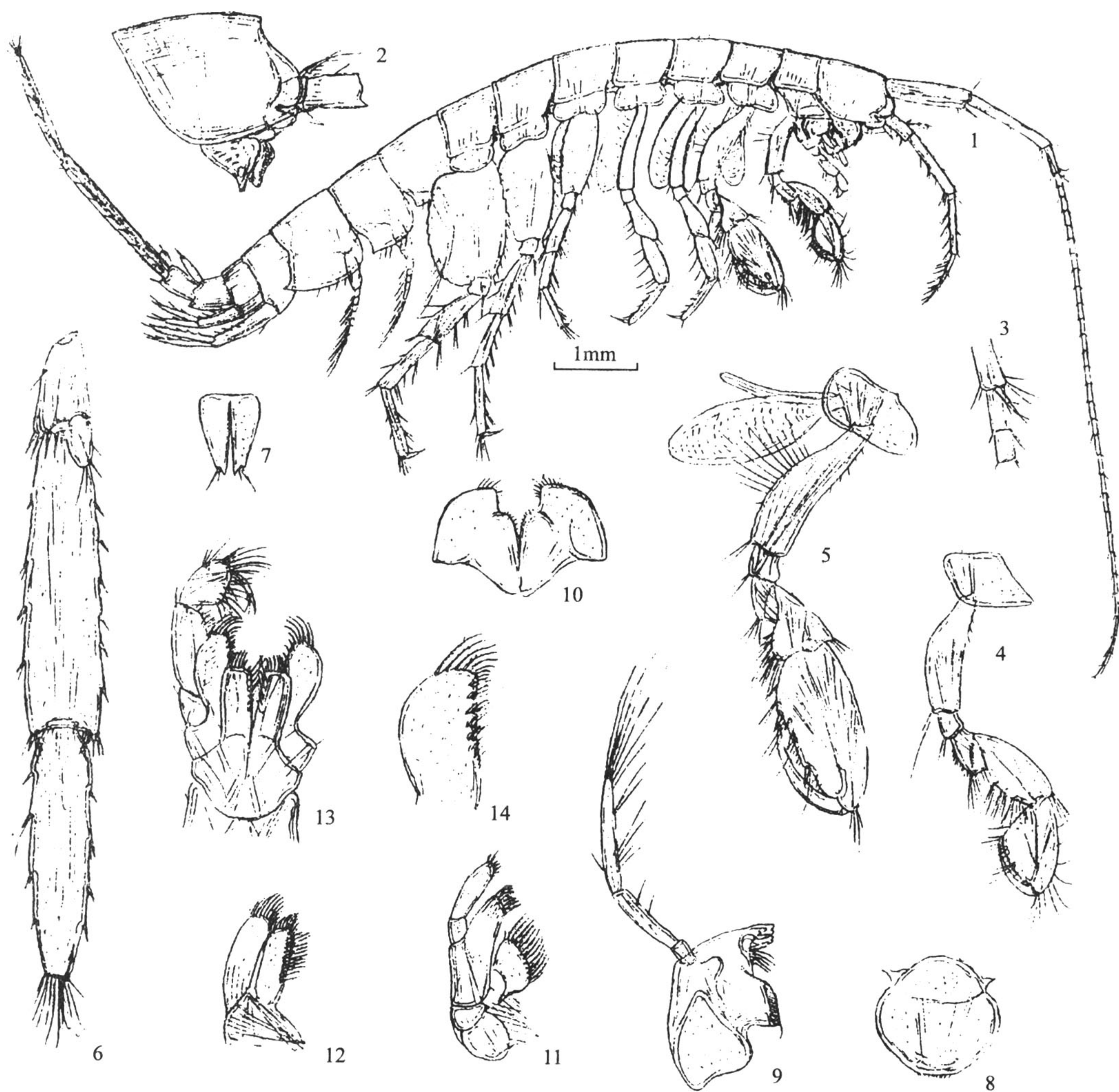


图96 长毛钩虾 *Eriopisa elongata* (Bruzellius) (仿 Sars, 1895)

1. 外形(♂); 2. 头部; 3. 第1触角副鞭; 4. 第1腮足(♀); 5. 第2腮足(♀); 6. 第3尾肢; 7. 尾节; 8. 上唇; 9. 大颚; 10. 下唇; 11. 小颚; 12. 第2小颚; 13. 颚足; 14. 颚足外板

分类讨论 Imbach (1967) 报道的标本符合 Sars (1895) 的图, 但不存在 Sars 图中的腮, 后者雌体标本附卵片发育, 并顶端具刚毛 (Sars, 1895: pl. 181, fig. 2)。

(98) 缺刻毛钩虾, 新种 *Eriopisa incisa* Liu, Zhang et Ren, sp. nov. (图 97)

正模标本 1999-CA-025 (NOCS, No. S135A-2), 1♀, 体长 7.8mm, 采自南海(St. 6050, 22°00'N, 114°00'E), 水深 34m, 底质软泥, 1959. XII. 9。采集者: 张伟权。

副模标本 1999-CA-026 (NOCS, No. K62A-10), 1♀, 体长 8.0mm, 采自南海(St. 6075, 21°30'N, 113°00'E), 水深 36m, 底质软泥, 1959. VII. 6, 采集者: 马绣同。

其他研究材料 1♀, 体长 13.0mm, 采自黄海, 水深 46m, 底质软泥, 1992. IX. 12。

形态描述 体纤细, 延长。头部侧叶向前突出, 圆形; 下缘前部有 1 深而窄的缺刻, 将侧叶和下缘隔开, 缺刻后缘下端形成 1 尖齿, 齿向前伸。其顶端远远超出第 1 触角基部额缘的水平。头部两侧下缘中部稍凹。头部长度稍短于胸部第 1、2 节长度之和。眼完全消失。第 1、2 腹节后腹角钝圆无齿, 第 3 腹节后腹角向后突出, 呈尖齿状, 覆盖第 4 节的大部分。尾节后缘深裂, 缺刻几乎裂至基部, 外缘有 2 活动的小刺, 两裂叶后端呈三角形, 钝齿, 齿的外侧有 1 粗活动刺和 2 短刺毛, 内侧有 1 小刺毛。

第 1 触角粗大, 稍短于体长, 柄部第 1 节较其他节显著粗, 稍短于第 2 节, 其长度约为粗的 4 倍, 有 1 腹末端刺。第 2 节细长, 长约为粗的 10 倍。第 3 节细小, 长度仅为第 2 节的 1/4 左右, 鞭长度约为柄部的 2 倍强, 由 23—25 节组成, 副鞭微小, 由 2 节组成, 显著短于主鞭第 1 节。

第 2 触角稍长于第 1 触角柄部。第 5 柄节稍长于第 4 柄节。鞭短小, 由 5 节组成, 分为粗细、大小显著不同的两部分, 两部分斜接, 基部两节较大, 稍细于柄的末节, 两节总长稍大于柄部末节长度的 1/2, 第 2 节稍短于第 1 节, 基部粗, 向末部趋窄, 顶端钝齿状, 末部 3 节很细小, 特别是第 4、5 两节更为微小, 其长度之和不足第 3 节的 1/2, 第 3 节接于第 2 节末端齿状突起的下部外侧, 而不是末端。第 2 节的下面, 关节的前后各有 1 列短小的感觉毛数根。

上唇上前方中尖向前伸出长的刺状突, 刺突顶端稍向上方斜伸, 后缘圆形, 中央稍凸, 光滑无短毛。大颚触须正常, 末节稍长于第 2 节, 内缘散布有短刚毛 4 或 5 根, 末端有长刚毛 1 丛, 约 10 根; 切齿部 4 齿, 动颚片 3 齿, 刺排一般为 7 刺; 臼齿部发达。下唇正常。小颚: 内叶较宽, 有带小刺的刚毛 10 或 11 根; 外叶宽而长, 顶端有粗刺 9 个, 其中 3 刺顶端分叉; 触须第 1 节很短, 第 2 节长大, 末部稍宽, 末端内侧有短刺数个(4 或 5 个), 外面也有小刺 4 个, 外末角处 1 刺。第 2 小颚内叶内缘有刺毛。颚足: 触须第 2 节宽而长, 长约为宽的 2 倍, 第 3 节末部稍宽, 长度稍超过宽度的 1.5 倍, 第 4 节爪状, 稍弯, 略短于第 3 节, 末端附近的底缘稍凹, 有 1 微小的刚毛。外叶具有宽短刺。

第 1 底节板略呈菱形, 向前突出, 前末角钝尖。第 2 底节板后腹角圆形, 前缘前凸。